

財團法人農村發展基金會



中華民國 113 年度預算

財團法人農村發展基金會 編

財團法人農村發展基金會

目次

總說明

- 壹、概況（設立依據、設立目的、組織概況） 1
- 貳、工作計畫或方針 2
- 參、本年度預算概要 10
- 肆、前年度及上年度已過期間預算執行情形及成果概述 11

主要表

- 收支營運預計表 29
- 現金流量預計表 30
- 淨值變動預計表 31

明細表

- 收入明細表 32
- 支出明細表 33

參考表

- 資產負債預計表 34
- 員工人數彙計表 35
- 用人費用彙計表 36

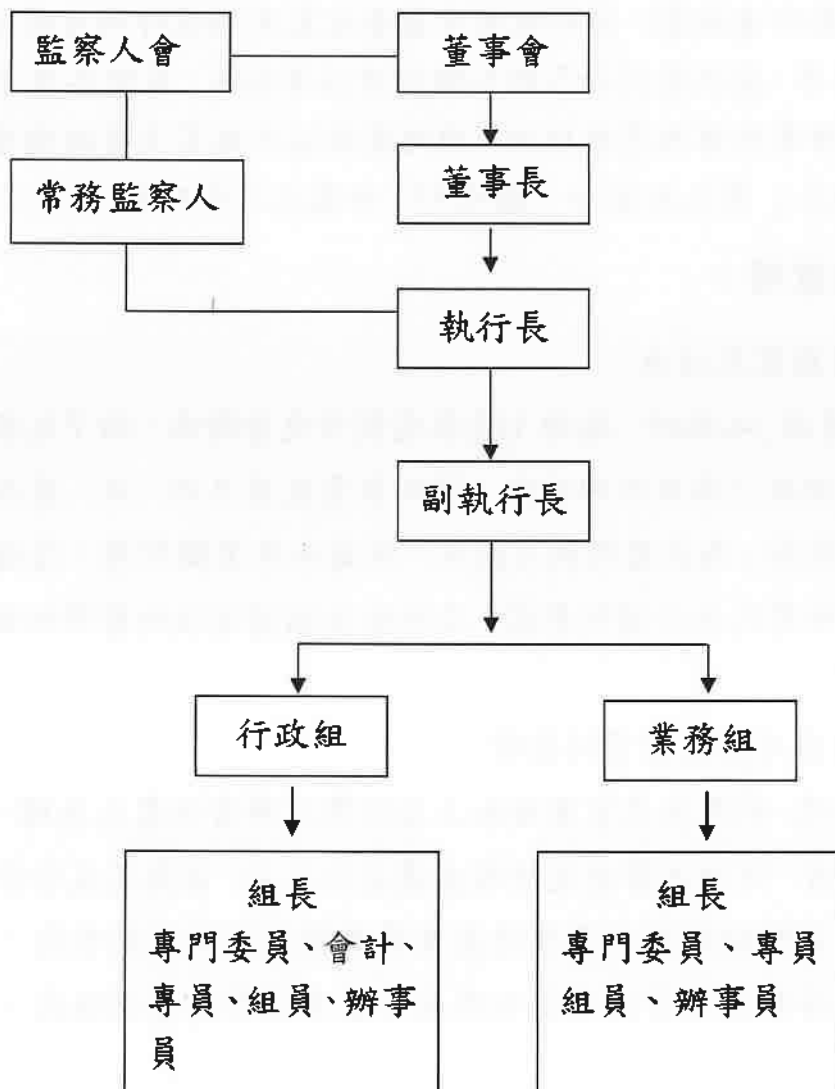
財團法人農村發展基金會

總說明

中華民國 113 年度

壹、概況

- 一、 設立依據：依據民法相關規定及本基金會捐助章程。
- 二、 設立目的：本基金會以促進國際農業交流，協助國內外各地區農村與農業發展為宗旨。
- 三、 組織概況：本基金會董事會由董事 15 人組織之；監察人會由監察人 5 人組成。本基金會主要分成行政組及業務組，組織架構如下圖所示。



貳、工作計畫或方針

本基金會以協助各地區「農村和農業」為宗旨，積極連結各方，致力於打造新農村發展的知識支援平臺。基金會從上到下所有同仁秉持實地走訪及傾聽之有效率行動，期能藉此一同為臺灣農村發展、實現農業多功能價值、振興農業鄉鎮主體性等目標貢獻心力。為落實前述使命與工作目標，本基金會除開展自辦主題計畫外，亦尋求以合辦方式執行重要議題計畫，以強化本基金會在國內農村發展領域的角色與網絡合作能量。

112 年度 COVID-19 疫情趨於和緩，但已對農業造成影響，也改變了人們的飲食習慣。在後疫情時代，我們必須重新思考臺灣未來農業發展的策略。當前我國農村發展所面對的挑戰，包括全球溫室效應帶來的氣候變遷、國內外農業市場改變衝擊農業生產結構、農村發展面臨高齡化、少子化、缺工、人口外流的多重潛在危機。如何協助國內各地農村應用各項政策資源共同克服在地發展的困境、找到可行的永續發展策略，當為本基金會首要任務。

113 年度之業務計畫規劃，分別就當前重要政策主題進行研究與交流、支援國內農村發展需求、提供農村發展的知識與方法等面向，籌劃年度重點工作項目，以下分就「食農教育與農民培力、國內農村協力與農業資材循環、青年農民洄游與農村再生」等三大面向，說明 113 年度之工作項目：

一、計畫面向說明：

(一) 食農教育與農民培力

隨著「食農教育法」之施行，延伸 112 年度製作兒童繪本，向下扎根，製作食農教育繪本，增進親子寓教於樂功能，達到食農教育目的。以「農田水利灌溉」及「臺灣特色果品」為出發點教育民眾。將籌組專業顧問團，透過實地訪視及座談，輔導青年農民及外銷供果園，協助生產端增進植物醫學知識，增加產量及農作物品質。

(二) 國內農村協力與農業資材循環

因應後疫情時代，利用各農家業者加工技術製作專書供農友參閱，辦理行銷課程及產業分享會，促進消費者支持國產農產加工品，並與農友合作共同針對林下經濟和農業資材的循環利用及竹產業復興構思可發展的方向，協助在地農友設計林下經濟和農業資材循環利用及竹產業復興的營運模式，進而增加農民收益。

(三)青年農民洄游與農村再生

臺灣隨著時代變遷與社會發展，國內面臨著農業人力斷層問題，青年農民已成為解決農村老化問題的重點議題，為了吸引青年返鄉必須能夠指出明確的長期利基、優勢；對於返鄉的青年農民為積極跳脫舊有的一級產業，致力發展二級加工及三級產業等，卻常不得其門而入，難以發展出完善的六級產業，急需協助建立其獨特的商業模式。希望藉由本計畫能夠協助返鄉的青年農民、預計返鄉再就業的青年農民及接班的青年農民，能於現今新的網路購物及消費習慣改變的世代之中，更快取得他人的成功經驗，使自身經濟穩定，亦使新型農業穩定成長。

二、擬辦理計畫

面向	計畫名稱	辦理單位	計畫重點及預期效益	經費需求 (新臺幣/千元)
食農教育與農民培力	推動外銷水果產銷供應鏈計畫	自辦計畫	配合政府食農教育政策，擬製作不同果品或農作物知識繪本提供學齡兒童，用寓教於樂方式讓親子共同參與食農教育，也讓國民了解農產知識，珍惜食物及體會農民辛勞。 在後疫情時代，欲精進臺灣農產品競爭力，籌組農業專家技術輔導團，至全臺各地輔導青年農民及外銷供果園，增進作物產量和品質及農民植物醫學常識。	1,000
	臺灣農田水利文化暨食農教育推廣計畫	自辦計畫	農田水利設施是臺灣農業重要的基礎建設，農業發展與臺灣優良豐富的農產有著密不可分的關係，為推廣農田水利文化，向下扎根，選定全臺不同農田水利	1,000

			設施為主題，將原先艱深難懂的相關知識改以生動有趣的方式呈現，配合淺顯易懂的文字敘述，讓學童與一般民眾能夠輕鬆的認識臺灣的農業灌溉設施，也讓民眾了解農田水利歷史文化，灌溉之作物相關常識及關聯。	
國內農村協力與農業資材循環	國產加工 培力與品 牌推廣計 畫	自辦計畫	<p>臺灣寶島雖然面積不大，但卻擁有多樣化的地理景觀與豐富的自然、人文資源，孕育出許多不同的特色作物與產業特色，臺灣各地多元的農產加工產業也應運而生。然而，卻因為工、商業社會生活型態轉變，讓餐桌與產地的距離越來越遙遠。</p> <p>在加工生產端，臺灣農民在面對可耕地面積不大的條件下，除了販賣生鮮蔬果外，經常需要尋求農產品加工，一來能夠延長產品販售的時間，更能夠提高產品的附加價值，但農友從生鮮農產的種植、販賣跨足到加工產業鏈，面臨資金、知識、技術、場域設置、後續行銷等種種門檻。</p> <p>在消費端上，由於現代人生活忙碌，外食機會大增，民眾對於餐桌上的食物來源越來越陌生，日常飲食與農業生產的連結日漸斷裂。久而久之，導致消費者對農產加工品產生許多誤解。</p> <p>因此，本計畫希望能夠嘗試連結農產加工的產銷兩端，一方面能</p>	1,550

			將加工知識轉譯，培力小農提升加工品品質；另一方面也能夠連結產地與餐桌，將產地第一線的作物加工、特色故事介紹給消費者，提升國產加工品的品牌能見度，促進國人購買國產加工品的頻率。	
	林下經濟與農業資材循環經濟實作計畫	自辦計畫	本計畫主要在輔導林農在既有森林資源之永續利用發展林下養蜂、段木養菇、臺灣金線連及臺灣山茶等品項產業，增加林農收益。另農業資材循環經濟為目前政府執行農業政策重點，在減碳及淨零排放的議題上農業資材的循環經濟與永續利用已成為全球性的關注焦點，本計畫欲規劃至全臺辦理相關進階之課程、觀摩、實作，讓農民真正了解相關知識，提升自身農業競爭力。	1,000
青年農民回游與農村再生	臺灣青年農民回游培力計畫	自辦計畫	本計畫結合近年永續發展、智慧農業、循環經濟等議題，提供已從業的青年農民或預計回鄉從事農業相關工作之青年，突破現有困境或疑問，將廣邀臺灣各地青年農民，辦理青年農民交流型態的課程與工作坊，再安排實作及成果發表。以各地成功返鄉的青年為主要標的，參考及找尋適合不同產業之商業模式，或是協助青年農民轉型永續發展、智慧農業、循環經濟的疑問或困境。	1,000

三、計畫重點及預期效益

「113 年度業務計畫」係依據本基金會設立目的、捐助章程之宗旨及業務項目辦理，計畫期程自 113 年 1 月 1 日至 113 年 12 月 31 日止，謹將 113 年度擬訂之計畫重點及預期效益，說明如下：

(一) 推動外銷水果產銷供應鏈計畫

臺灣在後疫情時代需要更加強競爭力，提升作物品質及開拓市場。為因應 111 年公布施行之「食農教育法」，將以「支持認同在地農業、培養均衡飲食觀念、珍惜食物減少浪費、傳承與創新飲食文化、深化飲食連結農業、地產地消永續農業」等六大目標為核心。為加強農民競爭力及配合政府食農教育政策，重點工作及預期效益說明如下：

1. 製作食農教育繪本：配合政府加強「食農教育政策」，擬協助製作果品食農教育繪本，利用更加有趣方式製作農作物知識繪本，以寓教於樂之方式，深耕學齡兒童。增進親子感情與食農教育，不只強化學齡兒童農業知識，家長與老師也無形間增進相關知識。
2. 外銷供果園產地及青年農民病蟲害及用藥輔導：集結專家成立輔導團，於臺灣各地尋找需要協助之青年農民及外銷供果園，實地了解種植產品及環境，盤點試辦地區病蟲害種類與出現頻度，提供農友客製化防治意見書，正確診斷，對症下藥，減少用藥。
3. 講習座談及成果呈現：至各地輔導時，不只走馬看花，在當地亦期待開枝散葉，辦理小型座談講習課程，提供病蟲害防治及用藥規劃，並以影音方式記錄，提供給更多人參閱及更多農友受益。

本計畫主要業務執行包括製作食農教育繪本、外銷供果園產地及青年農民病蟲害及用藥輔導、講習座談及成果呈現等，經費視執行情況爭取外部資源協力。

(二) 臺灣農田水利文化暨食農教育推廣計畫

農田水利設施是臺灣農業重要的基礎建設，農業發展與臺灣優良豐富的農產有著密不可分的關係，在政府積極推動水利設施現代化下，除了原有的灌溉功能之外，亦是重要的農業人文資產與休閒觀光資源之一。

為推廣農田水利文化，介紹農田水利設施的作用，以及運作方式等知識，向下扎根，配合政府推廣，拓展食農教育的廣度、循環經濟及農業旅遊等產業開發應用或其他相關政策，將以繪本的方式，將原先艱深難懂的相關知識改以生動有趣的方式呈現，配合淺顯易懂的文字敘述，讓學童與一般民眾能夠輕鬆的認識臺灣的農業灌溉設施，重點工作及預期效益說明如下：

1. 持續集結產官學專家意見，以農田水利設施為出發點，整合相關知識，轉化為簡單易懂之文字與語言內容，全臺農田水利設施中包含但不限於水圳等灌溉設施中選定目標，集結產官學專家意見，以線上或實體工作坊等方式共同討論，整合簡化農田水利設施相關資訊，轉化為簡單易懂之文字與語言內容，規劃出合適於中低年齡學童之繪本內容，教育下一代臺灣農田水利知識。
2. 規劃農田水利設施與文化調查，藉由現地考察的方式，蒐集未來可用於繪本創作之內容與資訊，增進繪本內容豐富度，規劃農田水利設施包含但不限於水圳等灌溉設施及其週邊環境現地考察活動，蒐集未來可用於繪本創作之內容與資訊，增進繪本內容豐富度。

本計畫主要業務執行包括規劃製作農田水利文化繪本與農田水利等相關設施之內容考察，經費視執行情況爭取外部資源協力。

(三) 國產加工培力與品牌推廣計畫

臺灣寶島雖然面積不大，但卻擁有多樣化的地理景觀與豐富的自然、人文資源，孕育許多不同的特色作物與產業特色，臺灣各地多元的農產加工產業也因運而生。但農產加工蘊涵著食物保存、文化傳承的農村智慧，卻因為工商業社會發展，所需物資越來越便利，一度被視為夕陽產業，也讓餐桌與產地的距離越來越遙遠。

在加工生產端，臺灣農民在面對可耕地面積不大的條件下，除了販賣生鮮蔬果外，經常需要尋求農產品加工，一來能夠延長產品販售的時間，更能夠提高產品的附加價值，但農友從生鮮農產的種植、販賣跨足到加工產業鏈，面臨資金、知識、技術、場域設置、後續行銷等種種門檻；在消費端，由於現代人生活忙碌，外食機會大增，民眾對於餐桌上的食物來源越來越陌生，食物及農業漸漸與人們的日常生活斷裂，甚至常對加工產品產生誤解。

本計畫希望能夠嘗試連結農產加工的產銷兩端，連結產地與餐桌，並協助農業團體加強產品行銷策略，將產地第一線的加工產品、特色故事介紹給消費者，嘗試修補產銷斷裂鴻溝，提升國產加工品的品牌能見度，促進國人購買國產農產加工品的頻率。重點工作及預期效益說明如下：

1. 農產加工知識科普化：透過本計畫，能夠轉譯加工知識、各地的加工文化，讓消費者能夠更瞭解國產的加工努力的各個環節。
2. 籌辦跨領域行銷課程：由於農產加工品的品牌推廣不易，本計畫邀請輔導專家、平臺業者、餐廳等跨領域人士，共同分享消費趨勢、商業策略、群眾經營等經驗，找尋合適的推廣策略，替自家加工產品找到更多元的出路。
3. 出版加工業者案例集：帶領消費者認識每日餐桌的前世今生，讓更多消費者瞭解雜糧加工產業的文化底蘊。
4. 舉辦國產加工分享會：讓消費者感受農產加工品近年的轉型創新，促進消費者支持國產農產加工品。

本計畫執行包括辦理宣導及培訓、進階課程、指引教材及影片，經費視執行情況爭取外部資源協力。

(四)林下經濟與農業資材循環經濟實作計畫

臺灣的林業政策自民國 68 年的林業改革方案以後，國有林木已從木材砍伐利用的主要功能轉為森林保育及國土保安的目標。同時也造成國內木材需求仰賴進口、自有國產林木價格崩落、林農無法維持合理經濟收益等問題。林農為了經濟收益則是在林地超限利用改植檳榔、茶葉、高山蔬菜等情事在全臺各處山坡地發生，而坡地水土保持工作亦需由政府投入諸多工程計畫以減少災害發生。為達成森林保育及永續經營之目標，近年來政府已推出「林下經濟」的措施，如林下養蜂、段木養菇及金線蓮栽培之森林副產物收入等。

本計畫規劃專業講習和現場觀摩研習等活動，引導國內原住民部落及偏鄉地區農民，掌握林下經濟與薊竹循環利用的產業發展，以增加農民收益改善生活，著重在林下經濟與農業資材循環經濟的實作，並與農友結合在地農業發展和農業六級化工作，共同針對林下經濟和農業資材的循環利用構思可發展方向，並透過農業資材的循環利用，逐步擴展農業創新活動。

本年度工作重點及預期效益說明如下：

1. 辦理林下經濟與農業循環經濟進階講習和觀摩活動：在北中南東選定適當地點結合地方社團、部落林農與地方政府辦理林下經濟與農業循環經濟宣導說明會及實作班，讓有心從事該項領域的農業工作者了解林下經濟和農業循環經濟的產業潛力，並投入林下經濟生產行列。
2. 農業資材循環利用之推廣：媒合林下經濟、農業資材生產者和學研單位，共同研發林下產業的營運模式和農業資材可循環利用的模式，包括將初級資材轉換為生物炭、堆肥、土壤改良等，二級資材再製為飼料添加物或小工藝品、三級資材用於環境美化或文創藝術品乃至集成材家具建築材料等。
3. 林下經濟輔導：辦理 3 場次林下經濟輔導研習會(含進階研習)預計參加人數 150 人；1 梯次之造林地實施林下經濟栽培示範地之觀摩交流，預計參加人數 40 人次。
4. 農業資材循環再利用輔導：辦理 3 場次農業資材循環再利用宣導說明會(含進階研習)預計參加人數 150 人；辦理 1 梯次之農業資材循環再利用示範地之觀摩交流，預計參加人數 40 人次。

本計畫執行包括辦理講習、觀摩及實作研習，經費視執行情況爭取外部資源協力。

(五) 臺灣青年農民洄游培力計畫

臺灣隨著時代變遷與社會發展，國內面臨著農業人力斷層問題，青年農民已成為解決農村老化問題的重點議題，然而吸引青年返鄉需要能夠指出明確的長期利基、優勢。對於已返鄉的青年農民為積極跳脫舊有的一級產業，致力發展二級加工及三級產業，卻常不得其門而入，難以發展出完善的六級產業，急需協助建立其獨特的商業模式。希望藉由本計畫能夠協助已返鄉的青年農民、預計返鄉再就業及接班的青年農民，能於現今新的網路購物及消費習慣改變的世代之中，更快取得他人的成功經驗，使自身經濟穩定，同時促進新型農業穩定成長。

為鼓勵已從業的青年農民或預計返鄉從事農業相關工作之青年，突破現有困境或疑問，本計畫將廣邀臺灣各地青年農民，辦理青年農民交流型態的

課程或工作坊，以各地成功返鄉的青年為主要標的，參考及找尋適合不同產業之商業模式，協助已返鄉的青年農民發展六級產業，並陪伴預計返鄉的青年農民制定成功商業模式。本計畫工作重點及預期效益說明如下：

本計畫將於全臺擇定適當地點，結合農村社區、農會、協會、青年農民經營之場域等地點，辦理青年農民交流課程或工作坊，協助臺、澎、金、馬的青年農民，組織臺灣青年農民聯盟，互相交流彼此的銷售模式，完善其六級產業之經營，並以傳承與分享之目的，協助青年農民突破現有通路困境，發揮青年農民之潛在價值。

計畫結合近期注重的永續發展主題，將課程從理論到實際演練操作，預計辦理8場青年農民課程或工作坊，學習他人的成功經驗，為已返鄉卻找不到商業模式的青年農民，或是為照顧家中長輩而辭去外地工作，回到家鄉接班或是再就業的青年農民等等，給予更多的支持與希望，多方了解與自家不同的農產品，建立青年農民互相推廣自家農產之機會，讓「自產自銷」的利潤最大化，尋求機會為青年農民結合企業團體或是其他單位，盡力拓展更多不同通路，建立其適合不同青年農民之商業模式，達到自立自強，可與他人合作拓展出不同的商業發展的可能性。本計畫課程及工作坊依據辦理成效考量及疫情等，將以實體或線上會議等多元化方式呈現。

本計畫執行包括辦理課程、交流、實作、成果發表等，視執行情況爭取外部資源協力。

參、本年度預算概要

一、收支營運概況

1. 本年度財務收入 2,172 萬 3 千元，較上年度預算數 2,002 萬 8 千元，增加 169 萬 5 千元，約 8.46%，主要係銀行調升利率所致。
2. 本年度勞務成本 1,553 萬 2 千元，較上年度預算數 1,438 萬 8 千元，增加 114 萬 4 千元，約 7.95%，主要係增加業務計畫所致。
3. 本年度管理費用 619 萬 1 千元，較上年度預算數 564 萬元，增加 55 萬 1 千元，約 9.77%，主要係新增人員及預估調薪 4%之費用所致。
4. 以上總收支相抵後，計賸餘 0 元。

二、現金流量概況

1. 業務活動之淨現金流入 105 萬 4 千元。
2. 現金及約當現金之淨增 105 萬 4 千元，係期末現金及約當現金 2 億 9,661 萬 6 千元，較期初現金及約當現金 2 億 9,556 萬 2 千元增加之數。

三、淨值變動概況

本年度期初淨值 4 億 9,363 萬 4 千元，本年度騰餘 0 元，期末淨值 4 億 9,363 萬 4 千元。

肆、前年度及上年度已過期間預算執行情形及成果概述

一、前年度決算：

(一)收入決算數合計 2,834 萬 7 千元：

業務收入為勞務收入決算數 693 萬 1 千元，較預算數 0 元，增加 693 萬 1 千元，係因新增計畫補助款所致。業務外收入為財務收入決算數 2,141 萬 6 千元，較預算數 1,841 萬 7 千元，增加 299 萬 9 千元，係因有價證券收益增加及匯率允價收益所致，合計 2,834 萬 7 千元，較預算數 1,841 萬 7 千元，增加 993 萬元。

(二)支出決算數合計 5,462 萬 2 千元：

1. 勞務成本決算數合計 1,934 萬 5 千元，較預算數 1,254 萬 5 千元，增加 680 萬元，係因執行業務計畫所致。
2. 管理費用決算數合計 3,527 萬 7 千元，較預算數 587 萬 2 千元，增加 2,940 萬 5 千元，係因依企業會計準則公報，將原以取得成本入帳之金融資產按公允價值衡量之未實現損失所致。

(三) 綜合上述 111 年度收支相抵後，本期短絀 2,627 萬 5 千元，較預算數 0 元，短絀增加 2,627 萬 5 千元，係因依企業會計準則公報，將原以取得成本入帳之金融資產按公允價值衡量之未實現損失 2,640 萬 5 千元，另不含前項損失之本期騰餘 13 萬元。

二、前年度成果概述：

面向	計畫名稱	辦理單位	計畫重點及績效說明
		執行期限	
食農教育與外銷推動	水果產業調整計畫-推動外銷水果產銷供應鏈計畫	自辦計畫 (農糧署補助) 111年1月1日至 111年12月31日	<p>本計畫主要輔導外銷供果園與青年農民，透過專家技術輔導團之伴隨輔導，提供作物栽培及病蟲害管理技術，並強化田間實務管理經驗，提昇農村生活品質及提昇農業競爭力。</p> <p>另為因應「食農教育法」，促進大眾對於食農教育的落實，強化及扎根正確的食農教育，製作簡單易懂之教育繪本，提供小學生從小建立對食農教育之觀念和永續發展的觀念。</p> <p>本計畫共完成下列工作：</p> <ol style="list-style-type: none"> 1.輔導外銷供果園3戶。 2.輔導青農農戶23戶。 3.成立專家技術輔導團1團。 4.田間實地輔導7場次。 5.講習會及安全用藥宣導會4場。 6.水果繪本3本。

<p>農業知識與輔導推廣</p>	<p>國產加工培力與品牌推廣計畫</p>	<p>自辦計畫 (農糧署補助) 111年1月1日至 111年12月31日</p>	<p>本計畫執行重點為：</p> <ol style="list-style-type: none"> 1. 製作加工技術影音教材：本計畫與弘光科技大學食品科技系林麗雲教授、李建興博士合作拍攝影片，針對農友常見的加工問題設計影片，並將系列影片命名為《農友來信-農產加工入門課》。 2. 編製加工專冊：加工專冊命名為《農產加工學問大：蔬菜變身的奇幻旅程》，收錄內容含括臺灣百年加工大世紀、近年的加工趨勢、蔬菜加工小知識等科普介紹等等，並搭配10個不同規模的加工案例。
<p>農村協力與農民培力</p>	<p>林下經濟與農業資材循環經濟實作計畫</p>	<p>自辦計畫 【林業及自然保育署(原林務局)補助】 111年1月1日至 111年12月31日</p>	<p>延續110年計畫，結合在地農業發展和農業六級化工作，共同針對林下經濟和農業資材的循環利用及竹產業復興構思可發展方向。 本計畫共完成下列工作：</p> <ol style="list-style-type: none"> 1. 辦理林下經濟輔導實作研習班與觀摩共6場次。 2. 辦理農業資材循環利用實作及研習場次共6場次。

三、前年度計畫執行成果

(一) 水果產業調整計畫—推動外銷水果產銷供應鏈計畫

臺灣經濟栽培果樹約30餘種，以熱帶及亞熱帶果樹為主，並利用技術及海拔高度生產溫帶果樹，種植面積18萬餘公頃，年產量262萬餘公噸，產值約958億元，供應內銷為主，達97%，亦輔導外銷，約3%，91年加入世界貿易組織後，除一部分果品採關稅配額管理外，其他水果全面開放進口，每年

平均進口的鮮果約 30 萬公噸左右，主要進口品項為蘋果、奇異果、桃、葡萄、櫻桃及梨等溫帶水果，占國內水果總消費量 10%，評估我國具競爭力果品鳳梨、鳳梨釋迦、芒果、番石榴、香蕉、蓮霧、柑橘類等，主要外銷國家為中國、香港、加拿大、日本等，除番石榴、芒果、香蕉外，其餘果品銷往中國皆超過 90%，自 110 年起暫停我國鳳梨、鳳梨釋迦及蓮霧輸入，加上全球 Covid-19 疫情導致國際間運輸銷售管道不順暢等影響，極需開拓既有市場以外之新興市場，配合國內外市場需求，強化臺灣水果競爭力，建立臺灣優質安全水果品牌形象，落實健康、效率、永續經營之農業發展目標。

另為強化及扎根正確的「食農教育」，以製作手冊教材，並導入臺灣水果正確資訊，以輕鬆有趣之方式製作，提供國小教育單位，教育下一代臺灣優質水果知識。

本計畫執行成果如下：

- 1.成立專家技術輔導團：結合國立嘉義大學植物醫學系郭章信教授與農業試驗單位之農業專家，組成技術服務團隊，積極推動培育外銷供果園與青年農民，透過專家技術輔導團之伴隨式輔導，提供作物栽培及病蟲害管理技術，並強化田間實務管理經驗，提供客製化防治資材的處方箋，藉此優化農村生活品質及提升農業競爭力。針對芒果、番石榴、火龍果之外銷供果園，以及嘉義、臺南、高雄等地區青年農民，就作物栽種園區，進行整合作物健康管理輔導，經由植物健康診療服務、現場訪視及技術輔導，以提升栽培管理者的專業智能，使其正確診斷與對症下藥，同時在安全使用農藥選項之外，積極利用生物、物理方法或各種非農藥方法來防治病蟲害，一方面確保作物生產，另一方面亦可減少農藥的使用，期能提升作物生產品質與競爭力；同時，透過技術輔導團、講習會之課程訓練，以及農藥殘留檢驗，確認技術團隊的輔導與訓練效果。藉此期盼能改善農村的整體發展，活化農村人力，因應國際貿易自由化的衝擊，為臺灣農業找到新的契機，使農村產業升級，強化整體農業的競爭力。

- 2.輔導外銷供果園與青年農民：建立受輔導之青年農民名單，盤點

該區之主要栽培作物種類，以及作物栽培適期，並選取重點作物及安排專家培訓課程，針對重點作物，盤點病蟲害種類，提供病蟲害診斷鑑定的協助，並有效利用防治資材提供青年農民進行病蟲害防治，除定期安排田間輔導外，當青農面臨田間無法解決的病蟲害或栽培管理問題，輔導團專家會以提供線上視訊協助，或前往輔導農友。共計輔導外銷供果園3戶，輔導青農農戶23戶，田間實地輔導7場次，講習會及安全用藥宣導會4場。

(1)外銷供果園輔導及農殘檢驗

111年4月15日高雄市内門區-外銷供果園輔導

111年10月21日高雄市内門區-外銷供果園輔導

111年11月23日臺南市玉井區-外銷供果園輔導

(2)講習會及座談會

111年8月19日嘉義縣鹿草鄉-講習會

111年9月26日臺南市楠西區-座談會/講習會

111年10月17日嘉義縣鹿草鄉-講習會

111年11月09日嘉義縣太保市-講習會

(3)青農實地輔導、農藥殘留檢驗

111年4月1日嘉義縣新港鄉及太保市地區青農輔導

111年9月14日嘉義縣鹿草鄉青農輔導

111年9月26日臺南市楠西區青農輔導

111年10月17日嘉義縣鹿草鄉青農輔導

111年10月19日臺南市楠西區青農輔導

111年11月09日嘉義縣鹿草鄉及太保市地區青農輔導

111年11月23日臺南市楠西區青農輔導

3.編撰水果食農教育繪本：響應農業部(原農業委員會)推動「食農教育法」，以農業生產與環境議題為重點，搭配健康生活與飲食文化，促進大眾對於食農教育的落實，強化及扎根正確的食農教育，結合建構臺灣常見水果，製作簡單易懂之教育繪本，提供小學生從小建立對食農教育之觀念和永續發展的觀念。本計畫承農糧署

指導，並且結合屏東科技大學彭克仲教授團隊、木蘭文化團隊、插畫家、文字工作者、各方教育專家、農業專家等共同攜手合作，以三項果品芒果、番石榴、檳榔，針對國小中高年級生可以理解的內容製作繪本，導入臺灣水果正確資訊，以輕鬆有趣之方式傳遞食農教育以及水果的正確知識，讓國小中高年級學生，能夠以低負擔的方式閱讀，藉由繪本插圖與文字的方式，避免過於學術生硬內容，以寓教於樂的繪本形式讓國小學生能夠自然而然理解食農教育，除了可以學習水果相關知識外，也能以潛移默化的方式宣導政府政策，結合產官學，以易讀、易懂、易了解的方式，製作臺灣水果教育繪本，提供國小教育單位，教育下一代臺灣優質水果知識。

系列繪本分別以芒果、番石榴以及檳榔為主題，與兒童繪本專家合作，製作「親親田園-食農讀本」系列繪本，藉由平易近人的圖文方式，讓小學中高年級學生，可以用簡單易懂的方式，認識這些農作物，繪本中包含以芒果為主題的芒果妹妹要出國，藉由擬人化的芒果也想出國的故事，介紹芒果種類、生長過程以及外銷出口、檢疫流程等相關知識，番石榴為主題的翡翠王國的祕密以阿公與孫女間的互動，帶出番石榴的種類、種植方式、生長過程等，以及富有高營養價值等知識，最後則是檳榔為主題的檳榔山大王的煩惱，將檳榔化做山大王的逗趣方式，介紹檳榔的特性以及它對人體會造成的影響，並且逐步帶出農業部(原農業委員會)的檳榔園轉作政策，用生動有趣的故事與插畫傳達食農教育與正確的農產知識。

(二) 國產加工培力與品牌推廣計畫

臺灣寶島雖然面積不大，但卻擁有多樣化的地理景觀與豐富的自然、人文資源，孕育出許多不同的特色作物與產業特色，臺灣各地多元的農產加工產業也應運而生。然而，卻因為工、商業社會生活型態轉變，讓餐桌與產地的距離越來越遙遠。在加工生產端，臺灣農民在面對可耕地面積不大的條件下，除了販賣生鮮蔬果外，經常需要尋求農產品加工，一來能夠延長產品販售的時間，

更能夠提高產品的附加價值，但農友從生鮮農產的種植、販賣跨足到加工產業鏈，面臨資金、知識、技術、場域設置、後續行銷等種種門檻。

在消費端上，由於現代人生活忙碌，外食機會大增，民眾對於餐桌上的食物來源越來越陌生，日常飲食與農業生產的連結日漸斷裂。久而久之，連帶導致消費者對農產加工品產生許多誤解。

因此，本計畫希望能夠嘗試連結農產加工的產銷兩端，一方面能將加工知識轉譯，培力小農提升加工品品質；另一方面也能夠連結產地與餐桌，將產地第一線的作物加工、特色故事介紹給消費者，提升國產加工品的品牌能見度，促進國人購買國產加工品的頻率。111 年度於本計畫進行下列工作：

1. 製作加工技術影音教材：

基金會與弘光科技大學食品科技系林麗雲教授、李建興博士合作拍攝影片，並決定針對農友常見的加工問題來設計影片，並將系列影片命名為《農友來信-農產加工入門課》，拍攝相關影片。5 大主題分別為：農產品加工通論、GHP-從業人員篇、GHP-作業場所篇、產品風味篇、微生物管理篇。

影片版權將交由農糧署，預計未來將在農糧署或農民學院等平臺播放，讓農友能在家輕鬆學習加工知識，提升農民加工品質，影片檔案：<https://reurl.cc/a196KY>。

2. 編製加工專冊：

加工專冊最終命名為《農產加工學問大：蔬菜變身的奇幻旅程》，並鎖定，加工內容含括臺灣百年加工大世紀、近年的加工趨勢、蔬菜加工小知識等科普介紹等等，並搭配 10 個不同規模的加工案例，分別為桃園縣桃園市農會、臺中市大甲區農會、加洲果菜運銷合作社、重光合作農場、新湖合作農場、下寮合作農場、漢光果菜生產合作社、沙鹿區果菜運銷合作社、阿丹果菜生產合作社、大力蔘農產品初級加工場。

透過深入淺出的科普知識，搭配蔬菜加工農業團體成立、商品創新的故事，讓一般消費者透過認識國內農產加工的發展與升級，理解健全的農產加工產業對於維繫臺灣農業發展的重要性，讓更

多消費者用行動支持國產農業加工產品。

(三) 林下經濟與農業資材循環經濟實作計畫

1. 林下經濟輔導：

臺灣的林業政策由於林業改革方案以後，森林功能已轉為國土保安及生態保育的目標，致使國內木材需求仰賴進口，公私有林地之木材價格低落導致林農無法維生，需轉為其它高經濟作物生產以短期收益為主，然而山坡地超限利用開發的結果，與氣候劇烈變遷因素將造成嚴重災難。政府為照顧林農生計落實合於森林法規之林業政策，適時推動「林下經濟」的措施，如林下養蜂、段木養菇、臺灣金線連及臺灣山茶栽植等項目推廣林農實施，以增加林農收益；惟因受限於地緣關係仍無法普及各鄉鎮地區，尤其偏鄉之部落；未來仍有待繼續加強宣導推廣，讓更多的農民參與並符合生活、生產、生態的三生政策及森林法規。另自 108 年度推動之林下經濟輔導實施之社區部落，已有部分鄉鎮社區具有初步成果，仍需專業的技術團隊適時給予關懷及陪伴協助，成為永續經營的成功案例，林下經濟生產的產品欠缺行銷策略通路，讓在地產品有市場差異化之品牌提高價格產值，為未來需輔導方向與重點。

2. 農業資材循環經濟輔導：

臺灣的竹林面積約蓄存有近 20 萬公頃，因其為生長快速之樹種，7 年內即可砍伐萌芽更新；然因環境變遷，竹材利用已被工業產品所取代，致早期竹林的黃金產業，時過境遷變成落沒產業而泛人問津，荒廢於山林，尤其以南部蔴竹造林地而言更甚，衰敗的林相除影響觀瞻外；乾旱季節引發之森林火災，常因無經營管理防火林道，讓政府主管機關及消防人員束手無策，其所帶來公共安全的後果不堪設想。

近年來國產木材的自給利用率已逐漸提高，竹材利用更被列為最佳綠能環保資材，廣泛用於民生需求，國內對於竹材利用從醋液、竹炭、竹編工藝、有機肥料、畜牧飼料及發電綠能乃至

建築集成材等等均可成為未來無限商機；但竹林產業因長期無經營管理，產業鏈斷層已久，故面臨竹林砍伐無人力工班，如何從生產端建立原料供應，將是目前最大的困擾課題，未來期望有賴研發機械砍伐替代人工的生產作業。

目前曠廢已久的竹林造林地需實施全面性砍伐更新，始能生產品質良好的竹材，而兩公頃以上申請砍伐相關之法令規定，建請中央協調各有關單位研擬適當的可行性法規，經撫育管理而萌芽更新之竹林才能生產優良的竹材可供永續循環利用，另竹材的價格與行銷通路，均影響林農經營管理意願；有待政策導引將蔴竹造林列入獎勵樹種及補助相關生產作業機具，以利林農對於竹材循環再利用的政策推動。

本計畫執行成果如下：

1. 林下經濟輔導：

(1)辦理林下經濟輔導研習會四場(含實作班)，計參加人數 200 人。

111/9/24-25 南投縣魚池鄉東光社區發展協會及蜂神有機養蜂場-林下經濟作物金線蓮及養蜂課程研習及實作(講師：許賢斌、周富三、鄧同敬、賴冰惠、王智聰等人)。

111/11/16 高雄市杉林區杉林社區發展協會及屏科大社區林業中心-竹編杯墊及竹粉肥料應用，林下經濟金線蓮及養蜂等課程研習及實作(講師：竹藝師-陳詠笙、李冠霆老師、賴冰惠、陳美惠等人)。

111/12/01 高雄市六龜區農會-林下經濟山茶研習活動(講師：林湘玲、蔡佳斌、周富三、劉文華等人)。

111/12/10-11 蘇澳鎮永樂國小及永樂自然農法生態農場-林下經濟研習及段木香菇養蜂之研習活動(講師：許賢斌、周富三、高勇偉、林淑卿等人)。

(2)辦理林下經濟林業示範園區栽培金線蓮觀摩交流二場，計參加人數 80 人。

111/11/14 嘉義縣番路鄉公興社區土匪山林業園區-林下經濟

金線蓮觀摩(師資:鄧同敬等人)。

111/12/02 嘉義縣番路鄉公興社區土匪山林業園區-林下經濟

金線蓮觀摩(師資:鄧同敬等人)。

2. 農業資材循環經濟輔導：

(1)辦理四場的農業資材循環經濟輔導研習會(含實作班)，計參加人數 240 人。

111/8/26-27 雲林縣古坑鄉慈心大自然農場-竹拱橋搭建課程(講師：竹藝達人-郭守發等人)。

111/9/3-4 高雄市燕巢區金山社區發展協會-竹編花瓶及竹粉應用實作(講師：竹藝師-陳詠笙、李冠霆，竹粉應用-羅凱安、崔碩、賴冰惠等人)。

111/10/15-16 苗栗縣大湖鄉大窩生態園區-觀景竹亭搭建課程(講師：竹藝達人-郭守發等人)。

111/10/29-30 高雄市大樹區水寮社區香草園區-巴里島風大型竹涼亭搭建(講師：竹藝達人-郭守發等人)。

(2)辦理二梯次的農業資材循環經濟實地觀摩交流，計參加人數 100 人。

111/10/20 雲林縣古坑鄉草嶺石壁社區(五元兩角)竹建築觀摩交流。

111/11/09 雲林縣古坑鄉草嶺石壁社區(五元兩角)竹建築觀摩交流。

四、上年度已過期間預算執行情形(截至 112 年 6 月 30 日止執行情形)

(一)勞務收入執行數 587 萬 5 千元，較全年預算數 0 元，增加 587 萬 5 千元(上半年預算數 0 元，增加 587 萬 5 千元)，主要係補助計畫收入所致。

(二)財務收入執行數 724 萬 6 千元，較全年預算數 2,002 萬 8 千元，減少 1,278 萬 2 千元，約 63.82%。(執行數較上半年預算數 1,001 萬 4 千元，減少 276 萬 8 千元，約 27.64%)，主要係定存到期日集中在

下半年所致。

(三) 勞務成本執行數 858 萬 1 千元，較全年預算數 1,438 萬 8 千元，減少 580 萬 7 千元，約 40.36%。(執行數較上半年預算數 719 萬 4 千元，增加 138 萬 7 千元，約 19.28%)，主要係執行計畫集中在上半年所致。

(四) 管理費用執行數 230 萬元，較全年預算數 564 萬元，減少 334 萬元，約 59.22%。(執行數較上半年預算數 282 萬元，減少 52 萬元，約 18.44%)，主要係擲節開支所致。

以上總收支相抵後，計賸餘 224 萬元，較全年預算數賸餘 0 元，增加 224 萬元。

五、112 年度上半年成果概述

面向	計畫名稱	辦理單位	上半年成果
農民培力與食農教育	水果產業調整計畫-推動外銷水果產銷供應鏈計畫	自辦計畫 (農糧署補助)	<ol style="list-style-type: none"> 1. 編輯製作葡萄、文旦、寄接梨 3 項水果繪本，擬製作適合中高年級兒童適合閱讀之水果繪本 3 本，目前與農糧署、屏科大團隊、出版社舉辦 2 場視訊編輯會議與 8 場工作會議，並訂定繪本大綱、繪者、故事撰寫者，前往 3 項水果品項產地田野調查。 2. 青年農民與外銷供果園輔導，組成技術專家輔導團，訪談雲林、嘉義、臺南、高雄等外銷供果園及青年農民，後續待農民農忙後開始進行輔導。
	臺灣農田水利文化暨食農教育推廣計畫	自辦計畫 (農田水利署補助)	編輯製作農田水利文化繪本，以彰化八堡圳、烏山頭水庫、花蓮吉安圳為題材之適合小學中高年級學童閱讀之繪本，目前已經與農田水利署、屏東科技大學團隊、出版社舉辦 1 場文化工作坊暨編輯會議，3 場工作會議及考察事前會議，分別於 6/19、6/26、7/6 日完成彰化二水八堡圳、烏山頭水庫、花蓮

			吉安圳現地田野調查，以利後續繪本編輯作業。
國內農村協力與農業資材循環	國產加工培力與品牌推廣計畫	自辦計畫 (農糧署補助)	<p>1. 編纂加工業者案例集： 本計畫案例集聚焦「水果加工」，並選定 10 個在農產加工領域的優秀農業團體，分別是南投市鳳梨生產合作社、集集蔬果運銷合作社、信義鄉農會、旺萊合作社（慶得農）、臺東地區農會、玉井區農會、蔴鑽農坊、東勢區農會、公館鄉農會、蔴豆區農會。於 4 月開始進行案例採訪、攝影，至今已訪問鳳梨生產合作社、集集蔬果運銷合作社、信義鄉農會、旺萊合作社（慶得農）、蔴鑽農坊等五家農業團體，7、8 月將繼續進行案例採訪、拍攝。</p> <p>2. 籌辦跨領域行銷課程： 預計將與臺北市文化探索協會合作，針對農業團體可能遇到的後端行銷問題，邀請業界廚師、團購主、商品設計師、連鎖通路採購人員擔任工作坊講師，希望透過不同的案例分享與對話溝通，發揮 1 加 1 大於 2 的效益，協助各農業團體替自家加工找到合適的行銷手法與通路，預計 8、9 月辦理課程。</p> <p>3. 籌辦國產農產加工分享會： 本計畫將與綠禾國際媒體股份有限公司合作，預定將於下半年舉辦 3 場農產加工分享會，邀請優秀農業團體攜帶自家產品與民眾分享，讓更多民眾瞭解加工產業發展脈絡與近年的轉型創新。</p> <p>第一場「國產農產加工分享會」於 6 月 17 日在臺北國際食品展舉辦，現場邀請「阿丹果菜生產合作社」、「東勢區農會」兩家農業團體與現場民眾交流竹筍、水果截切的業務經驗，並特別邀請長期關心綠色餐飲的親職作家番紅花，分享近年對於國產截切蔬果與冷鏈發展的側面觀察。同時，番紅花也帶來</p>

			涼筍炊飯、水梨沙拉等私房料理，並教導民眾夏日食材的搭配與應用，希望在炎炎夏日中，民眾能善用截切蔬果，輕鬆備好餐點，健康又消暑。
	林下經濟與農業資材循環經濟實作計畫	自辦計畫【林業及自然保育署(原林務局)補助】	<p>1.林下經濟輔導：</p> <p>(1)預定舉辦研習會 3 場及栽培示範地觀摩 1 場(其中含實作班 2 場)，於臺灣北中、南、東等地區辦理，於 112/3/25-26 日，假宜蘭蘇澳永樂國小及永樂生態農場辦理 1 場「林下經濟輔導實作研習會」，參加研習人數達 55 人。</p> <p>(2)其他場次之預定地點已完成場勘等籌備工作。</p> <p>2.農業資材循環經濟輔導：預計舉辦研習會 3 場及栽培示範地觀摩 1 場(其中含實作班 2 場)；目前完成中南部預定地點之場勘，於下半年度實施辦理。</p>
青年農民回游與農村再生	臺灣青年農民回游培力計畫	自辦計畫【農村發展及水土保持署(原水土保持局)補助】	<p>目前完成詢訪青年農民及籌劃課程活動，預計自 7 月-11 月開始辦理永續發展相關課程及青年農民六級產業銷售的實際演練等活動，地點預計於臺北及高雄等地，並依照課程內容開放線上課程，以利其他地區未能親自到場的青年農民，有機會學習到更多實戰技巧，本計畫進程規劃如下：</p> <p>(1)預計 8 月初辦理兩場次永續發展相關課程。</p> <p>(2)預計 8 月底於彌陀辦理市集活動，作為青年農民的實戰演練之場域。</p> <p>(3)預計 9 月至澎湖參與青年農民座談及國際綠色永續之參訪。</p> <p>(4)預計 11 月底辦理青年農民永續發展之成果發表會。</p>

(一) 水果產業調整計畫-推動外銷水果產銷供應鏈計畫

隨著「食農教育法」之施行，政府開始著手進行一連串之食農教育相關工

作，基金會責無旁貸的一起投入協助，故邀集專家學者組成專業編輯團隊共同編撰葡萄、文旦、寄接梨三項果品之繪本，期盼能向下扎根食農教育概念與知識，促進臺灣農業發展；另一方面近年世界各國受 Covid-19 肺炎肆虐，對於農業影響甚鉅。在後疫情時代邀集學者專家，組成專業輔導團就臺灣外銷供果園及青年農民，以植物醫生概念輔導協助診斷病蟲害及用藥規劃，以利提升作物品質良率及結果率，促進臺灣農業發展，為後疫情時代未來農業進程做好準備。本計畫重點工作進展說明如下：

1. 編輯製作葡萄、文旦、寄接梨三水果品項兒童繪本：

基金會與農糧署作物生產組、屏科大彭克仲老師團隊、木蘭文化出版社共同籌備，目前進行 8 次工作會議及 2 次正式編輯團隊工作會議。針對內容風格、閱讀對象、故事大綱、故事撰寫、插畫繪者討論定案，為求慎重與傳達正確觀念知識，陸續至果園田野調查，針對文旦、葡萄、寄接梨之相關知識以深入淺出的方式，轉化為適合學齡兒童閱讀繪本內容，編輯繪成 3 本繪本。

2. 青年農民與外銷供果園輔導：

針對臺灣雲林、嘉義、臺南、高雄之外銷供果園及青年農民，進行病蟲害及用藥輔導。基金會與嘉義大學郭章信老師共同合作組成專家輔導團，目前針對這幾個地區種植香蕉、番石榴等作物之外銷供果園及青年農民進行拜訪詢訪，協助安排實地輔導青農 8 場次，於 2/10 輔導雲林虎尾青農、3/5 嘉義水上木瓜青農、3/28 臺南玉井番石榴供果園、5/7 嘉義水上木瓜等日期完成輔導 4 場次。另規畫舉辦 4 場專家學者輔導青農之講習會，區域暫定於雲林及臺南地區，待農民農忙結束將逐步進行輔導，針對番石榴、香蕉及柑橘進行輔導，安排專家至現場進行講習座談，讓更多農民精進農業技術，幫助臺灣農業更加進步。

(二) 臺灣農田水利文化暨食農教育推廣計畫

農田水利設施是臺灣農業重要的基礎建設，農業發展與臺灣優良豐富的農產有著密不可分的關係，在政府積極推動水利設施現代化下，除了原有的灌溉功能之外，亦是重要的農業人文資產與休閒觀光資源之一。為推廣農田水利

文化，介紹農田水利設施的作用，以及運作方式等知識，向下扎根，配合政府推廣，拓展食農教育的廣度、循環經濟、農業旅遊等產業開發應用或其他相關政策，將會以繪本的方式，將原先艱深難懂的相關知識改以生動有趣的方式呈現，配合淺顯易懂的文字敘述，讓學童與一般民眾能夠輕鬆的認識臺灣的農業灌溉設施。本計畫重點工作進展說明如下：

- 1.編輯製作農田水利文化繪本，以彰化八堡圳、烏山頭水庫、花蓮吉安圳為題材之適合小學中高年級學童閱讀之繪本，基金會已經與農田水利署、屏東科技大學團隊、木蘭文化出版社舉辦1場文化工作坊暨編輯會議，決定112年度分別以彰化八堡圳、烏山頭水庫、花蓮吉安圳為主軸，製作3本繪本，繪本故事內容及主題將於3處農田水利設施田野調查完成後進行討論，並依照農田水利署及專家意見後進行圖文初稿編撰。
- 2.目前與屏東科技大學團隊、木蘭文化出版社完成3場工作會議及實地考察事前會議，並分別於6/19、6/26、7/6日完成彰化二水八堡圳、烏山頭水庫、花蓮吉安圳現地田野調查。

(三) 國產加工培力與品牌推廣計畫

臺灣寶島雖然面積不大，但卻擁有多樣化的地理景觀與豐富的自然、人文資源，孕育許多不同的特色作物與產業特色，臺灣各地多元的農產加工產業也因運而生。但農產加工蘊涵著食物保存、文化傳承的農村智慧，卻因為工商業社會發展，所需物資越來越便利，一度被視為夕陽產業，也讓餐桌與產地的距離越來越遙遠。

在加工生產端，臺灣農民在面對可耕地面積不大的條件下，除了販賣生鮮蔬果外，經常需要尋求農產品加工，一來能夠延長產品販售的時間，更能夠提高產品的附加價值，但農友從生鮮農產的種植、販賣跨足到加工產業鏈，面臨資金、知識、技術、場域設置、後續行銷等種種門檻；在消費端，由於現代人生活忙碌，外食機會大增，民眾對於餐桌上的食物來源越來越陌生，食物及農業漸漸與人們的日常生活斷裂，甚至常對加工產品產生誤解。

本計畫希望能夠嘗試連結農產加工的產銷兩端，連結產地與餐桌，並協助農業團體加強產品行銷策略，將產地第一線的加工產品、特色故事介紹給消費

者，嘗試修補產銷斷裂鴻溝，提升國產加工品的品牌能見度，促進國人購買國產農產加工品的頻率。籌辦跨領域行銷課程：由於農產加工品的品牌推廣不易，本計畫邀請輔導專家、平臺業者、餐廳等跨領域人士，共同分享消費趨勢、商業策略、群眾經營等經驗，找尋合適的推廣策略，替自家加工產品找到更多元的出路。上半年執行進展包含三大部分：

1. 編纂加工業者案例集

本計畫案例集聚焦「水果加工」，選定 10 個在農產加工領域的優秀農業團體，分別是南投市鳳梨生產合作社、集集蔬果運銷合作社、信義鄉農會、旺萊合作社（慶得農）、臺東地區農會、玉井區農會、蔴鑽農坊、東勢區農會、公館鄉農會、麻豆區農會。並於 4 月開始進行案例採訪、攝影，至今已訪問鳳梨生產合作社、集集蔬果運銷合作社、信義鄉農會、旺萊合作社（慶得農）、蔴鑽農坊等 5 家農業團體，7、8 月將繼續進行案例採訪、拍攝。

2. 籌辦跨領域行銷課程

本基金會與臺北市文化探索協會合作，針對農業團體可能遇到的後端行銷問題，邀請業界廚師、團購主、商品設計師、連鎖通路採購人員擔任工作坊講師，希望透過不同的案例分享與對話溝通，發揮 1 加 1 大於 2 的效益，協助各農業團體替自家加工找到合適的行銷手法與通路，預計 8、9 月將辦理課程。

3. 籌辦國產農產加工分享會：

本計畫與綠禾國際媒體股份有限公司合作，預定將於下半年舉辦 3 場農產加工分享會，邀請優秀農業團體攜帶自家產品與民眾分享，讓更多民眾瞭解加工產業發展脈絡與近年的轉型創新。

第一場「國產農產加工分享會」於 6 月 17 日於臺北國際食品展舉辦，現場邀請「阿丹果菜生產合作社」、「東勢區農會」兩家農業團體與現場民眾交流竹筍、水果截切的業務經驗，並特別邀請長期關心綠色餐飲的親職作家番紅花，分享近年對於國產截切蔬果與冷鏈發展的側面觀察。同時，番紅花也帶來涼筍炊飯、水梨沙拉等私房料理，並教導民眾夏日食材的搭配與應用，希望在炎炎夏日中，民眾能善用截

切蔬果，輕鬆備好餐點，健康又消暑。

(四) 林下經濟與農業資材循環經濟實作計畫

目前執行進度說明如下：

1. 林下經濟輔導計畫：

(1) 預定舉辦研習會 3 場及栽培示範地觀摩 1 場(其中含實作班 2 場)，於臺灣北中南東等地區辦理，於 112 年 3 月 25 日至 26 日假宜蘭蘇澳永樂國小及永樂生態農場辦理 1 場「林下經濟輔導實作研習會」，計參加研習人數達 55 人。

(2) 完成其他場次之預定地點、場勘等籌備工作。

2. 農業資材循環經濟輔導計畫：

(1) 舉辦研習會 3 場及栽培示範地觀摩 1 場(其中含實作班 2 場)，預定於臺灣北、中、南、東等地區辦理。

(2) 目前完成中南部預定地點之場勘，於下半年度實施辦理。

(五) 臺灣青年農民洄游培力計畫

臺灣隨著時代變遷與社會發展，國內面臨著農業人力斷層問題，青年農民已成為解決農村老化問題的重點議題，然而吸引青年返鄉需要能夠指出明確的長期利基、優勢。對於返鄉的青年農民為積極跳脫舊有的一級產業，致力發展二級加工及三級產業等，卻常不得其門而入，難以發展出完善的六級產業，急需要協助建立其獨特的商業模式。希望藉由本計畫能夠協助返鄉的青年農民，或是預計返鄉再就業或接班的青年農民，能於現今新的網路購物及消費習慣改變的世代之中，更快取得他人的成功經驗，使自身經濟穩定，同時使新型農業穩定成長。本計畫辦理 8 場課程工作坊，後續開放線上報名，廣邀各地青年農民一起進修，從基礎理論到實戰演練及農民座談方式，為青年農民帶來更多不一樣的資源與發想，目前執行進度如下：

目前已完成初期的詢訪青年農民及課程或工作坊之籌備規畫，預計 7 月-11 月開始辦理永續發展相關課程及青年農民六級產業銷售的實際演練之相關活動，辦理地點預計於臺北及高雄等地，依照課程內容，適當地開放線上課程，以利其他地區未能親自到場的青年農民，有機會學習到更多實戰技巧。

1. 分別於 8/1 及 8/4 辦理永續發展相關課程，課程內容會涵蓋 SDGs 及 ESG 的基礎理論，淨零排放及實戰教學等方式。並依據南北特性不同，北部課程將以農業結合永續實踐，ESG 實戰工作坊等為主，南部以 SDGs 永續發展未來，及實際案例分享等為主。
2. 預計 8 月底於彌陀辦理市集活動，作為青年農民的實戰演練場域，該活動將廣邀各地青年農民共同參與，提供其在地特色產品或是文創商品等面對消費者的機會。
3. 預計 9 月至澎湖參與青年農民座談及國際綠色永續之參訪，後續將與在地青年以工作坊型式，參觀其永續發展之操作模式，及在地青年農民論壇，希望促成在地青年與本島青年農民多方交流。
4. 預計 11 月底辦理青年農民永續發展之成果發表會。

財團法人農村發展基金會

收支營運預計表

中華民國113年度

單位：新臺幣千元

前年度決算數		科 目	本年度預算數		上年度預算數		比較增(減-)數		說 明
金額	%		金額	%	金額	%	金額	%	
		收入							
6,931	24.45	業務收入	0	0.00	0	0.00	0	-	
6,931	24.45	勞務收入	0	0.00	0	0.00	0	-	
6,931	24.45	補助計畫收入	0	0.00	0	0.00	0	-	
21,416	75.55	業務外收入	21,723	100.00	20,028	100.00	1,695	8.46	
21,416	75.55	財務收入	21,723	100.00	20,028	100.00	1,695	8.46	
4,158	14.67	利息收入	5,720	26.33	4,990	24.92	730	14.63	
9,334	32.93	有價證券收益	11,502	52.95	10,537	52.61	965	9.16	
4,501	15.88	租金收入	4,501	20.72	4,501	22.47	0	0.00	
3,423	12.08	兌換盈餘	0	0.00	0	0.00	0	-	
28,347	100.00	收入合計	21,723	100.00	20,028	100.00	1,695	8.46	
		支出							
54,622	192.69	業務支出	21,723	100.00	20,028	100.00	1,695	8.46	
19,345	68.24	勞務成本	15,532	71.50	14,388	71.84	1,144	7.95	
3,325	11.73	人事費	5,894	27.13	5,133	25.63	761	14.83	
16,020	56.51	業務費	9,638	44.37	9,255	46.21	383	4.14	
35,277	124.45	管理費用	6,191	28.50	5,640	28.16	551	9.77	
2,824	9.96	人事費	3,479	16.02	2,877	14.36	602	20.92	
32,453	114.48	事務費	2,712	12.48	2,763	13.80	-51	-1.85	
54,622	192.69	支出合計	21,723	100.00	20,028	100.00	1,695	8.46	
(26,275)	(92.69)	稅前賸餘(短絀)	0	0.00	0	0.00	0	-	
0	0.00	所得稅費用	0	0.00	0	0.00	0	-	
(26,275)	(92.69)	本期賸餘(短絀)	0	0.00	0	0.00	0	-	

財團法人農村發展基金會
現金流量預計表
中華民國113年度

單位：新臺幣千元

項 目	預 算 數	說 明
業務活動之現金流量：		
稅前賸餘(短絀)	0	
利息股利之調整	(5,720)	
未計利息股利之稅前賸餘(短絀)	(5,720)	
調整非現金項目		
折舊費用(含租金成本—折舊)	824	
增加應付款項	934	
未計利息股利之現金流出	(3,962)	
收取利息	5,016	
業務活動之淨現金流入(流出-)	1,054	
現金及約當現金之淨增(淨減-)	1,054	
期初現金及約當現金	295,562	
期末現金及約當現金	296,616	

財團法人農村發展基金會

淨值變動預計表

中華民國113年度

單位：新臺幣千元

科 目	上年度餘額	本年度增(減-)數	截至本年度餘額	說 明
基金	644,930	0	644,930	
創立基金	142,930	0	142,930	84年成立本基金會
捐贈基金	502,000	0	502,000	85年財團法人臺灣區雜糧發展基金會500,000,000元；農友種苗公司2,000,000元
累積餘絀	(151,296)	0	(151,296)	
累積短絀	(151,296)	0	(151,296)	
合 計	493,634	0	493,634	

財團法人農村發展基金會
收入明細表

中華民國113年度

單位：新臺幣 千元

前年度決算數	科目名稱	本年度預算數	上年度預算數	說 明
6,931	業務收入	0	0	
6,931	勞務收入	0	0	
6,931	補助計畫收入	0	0	
21,416	業務外收入	21,723	20,028	
21,416	財務收入	21,723	20,028	
4,158	利息收入	5,720	4,990	依歷年決算估列
9,334	有價證券收益	11,502	10,537	依歷年決算估列
4,501	租金收入	4,501	4,501	依歷年決算估列
3,423	兌換盈利	0	0	
28,347	總 計	21,723	20,028	

財團法人農村發展基金會

支出明細表

中華民國113年度

單位：新臺幣千元

前年度決算數	科目名稱	本年度預算數	上年度預算數	說 明
54,622	業務支出	21,723	20,028	
19,345	勞務成本	15,532	14,388	
3,325	人事費	5,894	5,133	
2,500	員工薪資	4,362	3,853	業務人員薪俸
470	獎金	760	660	業務人員年終及考核獎金等
254	保險	493	416	業務人員勞工保險及全民健康保險等
53	退休撫卹及慰問金	160	128	業務人員退休金、資遣、慰問及撫卹等
28	加班值班費	104	66	業務人員加班值班津貼等
20	福利費	15	10	業務人員健檢等
16,020	業務費	9,638	9,255	
58	文具印刷	68	100	文具、紙張、印刷等
44	郵電費	50	70	郵資、電話費等
196	水電費	205	200	水費、電費等
74	董事暨監察人會議費用	80	70	會議費用等
3,465	租金支出	3,465	3,465	辦公室、公務車及停車位租金支出
205	其他費用	220	200	各項零星雜項支出
11,978	計畫補助及執行	5,550	5,150	係由本基金會孳息收入執行計畫，無補助其他單位經費。
0	媒體政策及業務宣導費	0	0	媒體政策及業務宣導費
35,277	管理費用	6,191	5,640	
2,824	人事費	3,479	2,877	
1,749	員工薪資	2,172	1,801	行政人員薪俸
435	獎金	452	375	行政人員年終及考核獎金等
148	保險	241	153	行政人員勞工保險及全民健康保險費等
294	退休撫卹及慰問金	350	309	行政人員退休金、資遣、慰問及撫卹等
188	加班值班費	241	211	行政人員加班值班津貼等
10	福利費	23	28	行政人員健檢等
32,453	事務費	2,712	2,763	
25	文具印刷	50	50	文具、紙張及印刷等
0	事務推廣費	0	0	事務推廣費
19	郵電費	20	24	郵資、電話費等
29	修繕費	45	90	辦公大樓保養及維修等
303	水電及管理費	313	314	水費、電費及管理費等
39	保險	40	45	出租辦公大樓火險、地震險等
715	董事暨監察人會議費用	740	740	董事暨監察人兼職費、出席費等
17	雜項購置	30	30	零星雜項購置等
200	勞務費	200	180	律師訴訟及會計師查核簽證費
192	稅捐	190	195	出租辦公大樓房屋稅及地價稅
829	折舊	824	825	建築物及辦公設備折舊提列費用等
257	其他費用	260	270	各項零星雜項支出等
29,828	投資損失	0	0	金融資產評價損失
0	所得稅費用	0	0	所得稅費用
54,622	支 出 總 計	21,723	20,028	

財團法人農村發展基金會

資產負債預計表

中華民國113年12月31日

單位：新臺幣千元

111年(前年) 12月31日實際數	科 目	113年12月31日 預計數	112年(上年) 12月31日預計數	比較增(減-)數
	資 產			
331,619	流動資產	303,449	301,691	1,758
326,661	現金	296,616	295,562	1,054
4,880	應收款項	6,753	6,049	704
4,880	應收利息	6,753	6,049	704
0	其他應收款	0	0	0
78	預付款項	80	80	0
0	短期墊款-暫付款	0	0	0
0	其他流動資產	0	0	0
0	應退稅額	0	0	0
134,687	投資、長期應收款、貸款及準備金	164,516	164,516	0
134,687	非流動金融資產	164,516	164,516	0
30,224	投資性不動產	29,400	30,224	(824)
30,224	投資性不動產	29,400	30,224	(824)
26,083	土地	26,083	26,083	0
25,561	房屋及建築	25,561	25,561	0
(21,420)	減：累計折舊-房屋及建築	(22,244)	(21,420)	(824)
376	不動產、廠房及設備	380	380	0
2,012	什項設備	2,012	2,012	0
(1,636)	減：累計折舊-什項設備	(1,632)	(1,632)	0
640	租賃權益改良	640	640	0
(640)	減：累計折舊-租賃權益改良	(640)	(640)	0
580	其他資產	580	580	0
580	什項資產-存出保證金	580	580	0
497,486	資產合計	498,325	497,391	934
	負 債			
2,852	流動負債	3,691	2,757	934
2,441	應付款項	3,204	2,270	934
2,388	應付費用	3,151	2,217	934
53	應納稅額	53	53	0
411	預收款項-租金	438	438	0
0	其他流動負債	49	49	0
1,000	其他負債	1,000	1,000	0
1,000	什項負債-存入保證金	1,000	1,000	0
3,852	負債合計	4,691	3,757	934
	淨 值			
644,930	基金	644,930	644,930	0
142,930	創立基金	142,930	142,930	0
502,000	捐贈基金	502,000	502,000	0
(151,296)	累積餘絀	(151,296)	(151,296)	0
(151,296)	累積短絀	(151,296)	(151,296)	0
493,634	淨值合計	493,634	493,634	0
497,486	負債及淨值合計	498,325	497,391	934

財團法人農村發展基金會

員工人數彙計表

中華民國113年度

單位：人

職類(稱)	本年度員額預計數	說 明
董事長	1	對外代表本基金會，暨綜理董事會事務
執行長	1	秉承董事會之決議，綜理本基金會經常業務暨監督所屬人員及董事長臨時交辦事項等
副執行長 兼組長	1	協助執行長執行會務及承辦年度業務計畫之擬定審核、監督計畫之執行、編製預決算書工作計畫、執行成果及其他臨時交辦事項等
專門委員	1	承辦董監事會會務暨法院變更事宜、各項會議之籌辦工作、總務、人事管理、出納及協助預決算之編製及其他臨時交辦事項等
會計	1	承辦本基金會財務收支、帳冊、帳務、原始憑證管理、編列年度預、決算、辦理國稅局年度各項稅務申報及其他臨時交辦事項等
專員	2	協辦業務計畫之執行、各項會議之籌辦及其他臨時交辦事項等
組員	2	協辦業務計畫之執行、各項會議之籌辦及其他臨時交辦事項等
辦事員	1	協辦各項會議之籌辦、文書及其他臨時交辦事項等
總 計	10	

財團法人農村發展基金會
用人費用彙計表

中華民國113年度

單位：新臺幣千元

科目名稱 職類(稱)	薪資	超時工作報酬	獎金	退休、卹償金 及資遣費	分攤保險費	福利費	其他	總計
董事長	1,791		224		150			2,165
執行長	1,146	22	239	69	112	5		1,593
副執行長	1,108	55	231	69	112	5		1,580
職員	2,489	268	518	372	360	28		4,035
總計	6,534	345	1,212	510	734	38	-	9,373